


eLOCK Mobile

Vous trouverez d'autres informations sur eLOCK Mobile dans la documentation système Release logiciel 7.4.C au chapitre 16 PDA – eLOCK Mobile.

Nouvelles fonctions :



La passation des droits système correspondants dans eLOCK Center est la condition nécessaire pour pouvoir utiliser les nouvelles fonctions dans eLOCK Mobile !

Vous trouverez la manière de procéder dans la documentation système Logiciel au chapitre 07 Administration → Droits système.

o Fenêtre d'état

Dans la nouvelle fenêtre d'état, les informations supplémentaires suivantes sont affichées pour l'utilisateur qui exécute une fonction dans eLOCK Mobile :

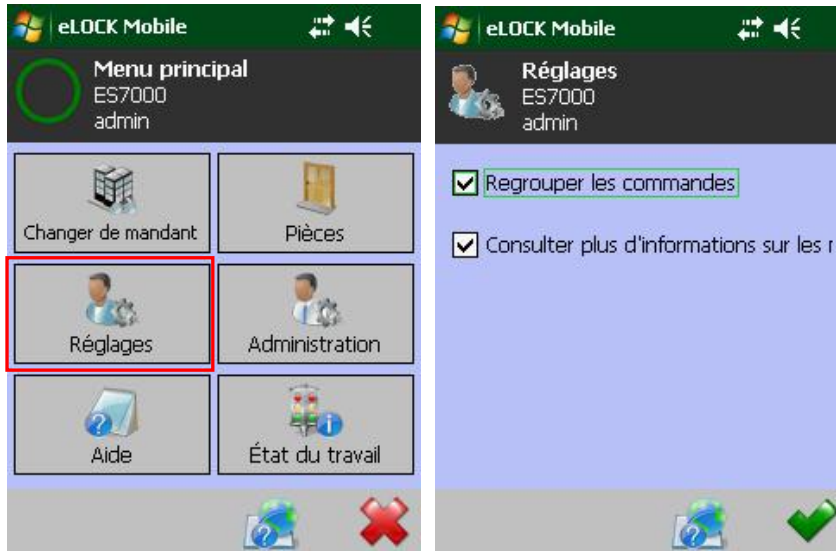
- **En haut à gauche** : affichage de l'étape de travail actuelle (transfert ou mémorisation)
- **En haut à droite** : nombre d'ordres exécutés (pour ordres réunis) voire des ordres exécutés (pour un ordre) par rapport au nombre total
- **Texte au milieu** : désignation de l'ordre actuel voire de l'ordre individuel avec l'affichage des ordres exécutés par rapport au nombre total (entre des crochets)
- **Barres de défilement** : représentation en image de l'affichage „En haut à droite“



○ Réglages de l'utilisateur

Dans le point du menu „Réglages“ dans „Menu principal“, il est possible d'activer et de désactiver les nouvelles fonctions suivantes dans eLOCK Mobile :

- Réunir les ordres
- Lire Info de la garniture élargie



○ Regrouper les commandes

Quand la réunion est activée, tous les ordres de garniture seront réunis en une seule position dans le menu „Transmettre les commandes“. Le nombre des ordres exécutés par rapport au nombre total est affiché au lieu de la désignation de l'ordre. Les ordres sont exécutés les uns après les autres et mémorisés individuellement. Si une position contient un ordre de personnalisation, celle-ci sera caractérisée par *NOUVEAU*.



Ordres réunies dans une seule position

Ordres en tant que positions individuelles

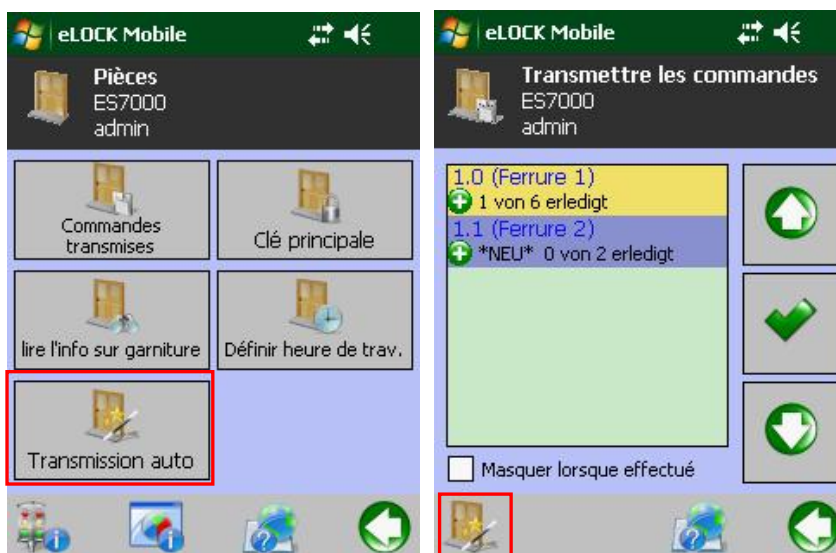
- Lire info garniture élargie

Pour lire l'info garniture élargie, les zones de protection, les profils temps et les jours fériés de la garniture seront affichés en sus. La liste des **zones de protection** se fait dans sa propre priorité numérique. Les **profils temps** sont affichés en abrégé, les jours de semaines non placés sont représentés avec un trait d'union. La représentation des **jours fériés** est sous forme écrite en toutes lettres. Seules les garnitures ES7000 mémorisent l'année qui est affichée dans l'info des garnitures. C'est pourquoi les jours fériés peuvent être transmis à la garniture au-delà de l'année en cours. Pour les garnitures ES5000 et ES5000plus, la date de l'année en cours sera toujours affichée.



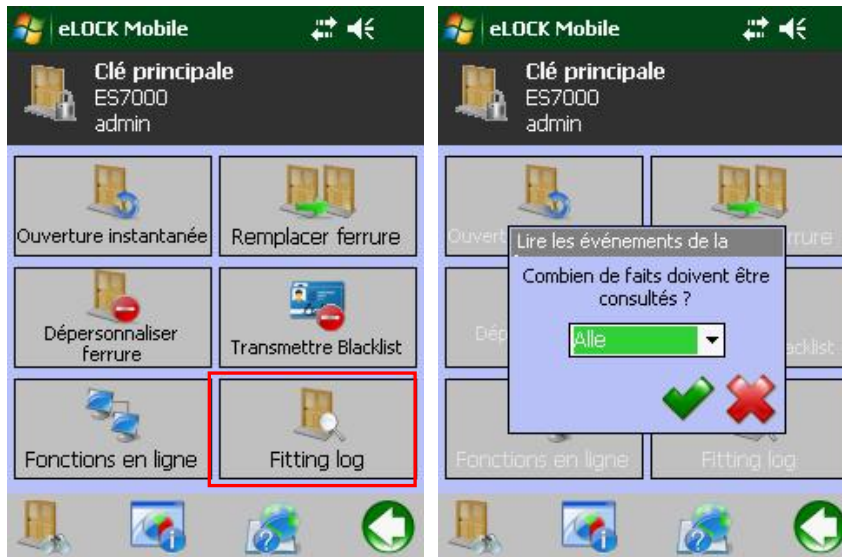
- Transmission auto

La fonction „**Transmission auto**“ a été implémentée dans le menu „**Pièces**“. Lors de l'exécution de la fonction sur la garniture, la garniture sera d'abord identifiée puis il sera contrôlé s'il y a des ordres en attente. Si cela n'est pas le cas, l'utilisateur reçoit un message. S'il existe des ordres en attente, ceux-ci seront transmis les uns après les autres et mémorisés. La fonction „Auto-transfert“ peut aussi être exécutée directement dans la fenêtre de menu „**Transmettre les commandes**“.



- **Lire les événements de la garniture**

Les événements de la garniture (protocole d'accès) peuvent être lus dans le menu „Clé générale“ à présent aussi directement du PDA. Pour ce, le nombre d'événements est sélectionné et lu. Les événements de la garniture sont affichés après la synchronisation du PDA dans le rapport standard „Protocole d'accès“ dans eLOCK Center.



- **Auto-connexion après synchronisation**

Le saut direct vers l'entrée du PIN pour un seul mandant et un utilisateur autorisé se fait à présent aussi directement après la synchronisation du PDA.

- **Corriger les ordres de personnalisation incorrects**

Si une erreur se produit pendant le transfert d'un ordre de personnalisation, l'ordre n'est pas consigné sur „Exécuté“ et reste dans la vue d'ensemble en état „plus“. Il n'est pas possible de répéter un ordre de personnalisation si la garniture a été personnalisée. Si l'on lit l'info sur la garniture directement après le transfert de l'ordre et si la position „Personnalisée“ est affiché avec Oui, l'ordre de personnalisation est placé sur „Exécuté“.