

eLOCK Mobile

Verdere informatie over eLOCK Mobile vindt u in de systeemdocumentatie software release 7.4.C in hoofdstuk 16 PDA – eLOCK Mobile.

Nieuwe functies



De voorwaarde voor het gebruik van de nieuwe functie in eLOCK Mobile is dat de betreffende systeemrechten in eLOCK Center worden toegekend!

De procedure vindt u in de systeemdocumentatie software in hoofdstuk 07 Administratie → Systeemrechten.

o Statusvenster

In het nieuwe statusvenster wordt bij het uitvoeren van een functie in eLOCK Mobile de volgende extra informatie weergegeven:

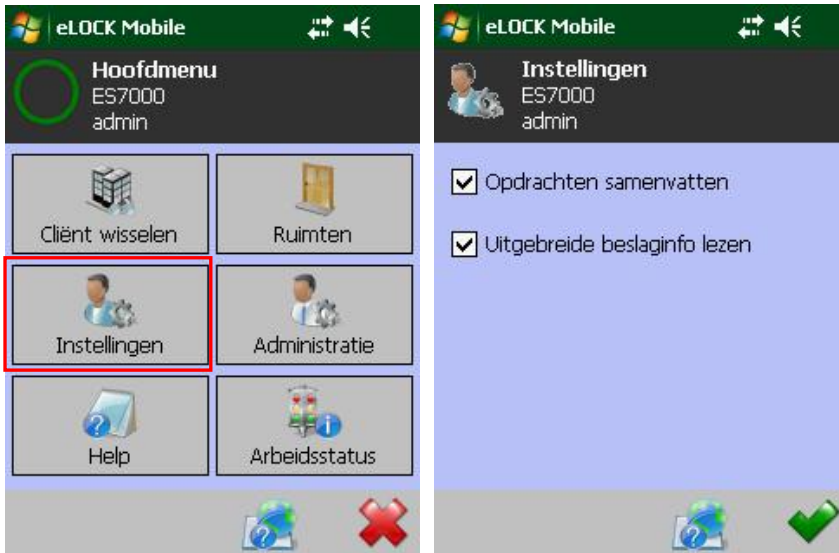
- **Linksboven:** display van de actuele werkstap (overdracht of opslag)
- **Rechtsboven:** aantal uitgevoerde opdrachten (bij samengevatte opdrachten) c.q. van de uitgevoerde commando's (bij één opdracht) t.o.v. het totale aantal
- **Tekst in het midden:** benaming van de actuele opdracht c.q. van het afzonderlijke commando met indicatie van de uitgevoerde commando's t.o.v. het totale aantal (tussen rechte haakjes)
- **Procesbalk:** visualisering van het display „Rechtsboven“



o Gebruikersinstellingen

In het menuonderdeel „Instellingen“ in het „Hoofdmenu“ kunnen de volgende nieuwe functies in eLOCK Mobile worden geactiveerd en gedeactiveerd:

- Opdrachten samenvatten
- Uitgebreide beslaginfo lezen



o Opdrachten samenvatten

Als de samenvatting geactiveerd is, worden alle beslagopdrachten in het menu „Opdrachten overbrengen“ samengevat als één post. In plaats van de opdrachtbenaming wordt het aantal uitgevoerde opdrachten t.o.v. het totale aantal aangegeven. De opdrachten worden achter elkaar uitgevoerd en afzonderlijk opgeslagen. Als een post een personaliseringsopdracht inhoudt, dan wordt deze met *NIEUW* aangeduid.



Opdrachten als één post samengevat

Opdrachten als afzonderlijke posten

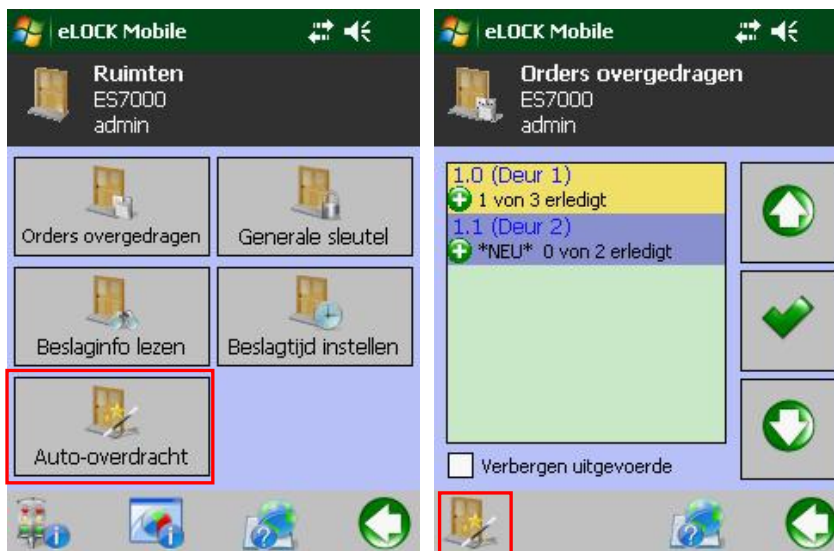
o Uitgebreide beslaginfo lezen

Bij het uitlezen van de uitgebreide beslaginfo worden bovendien veiligheidszones, tijdprofielen en feestdagen van het beslag aangegeven. De opsomming van de **veiligheidszones** gebeurt in hun numerieke prioriteit. De **tijdprofielen** worden ingekort aangegeven, niet-ingestelde weekdays worden weergegeven met een verbindingstreep. De **feestdagen** worden voluit geschreven weergegeven. Het jaar is uitsluitend opgeslagen door ES7000-beslagen en wordt aangegeven in de beslaginfo. Daarom kunnen ook feestdagen over het lopende jaar heen naar het beslag worden overgebracht. Bij ES5000- en ES5000plus-beslagen wordt altijd het jaartal van het lopende jaar aangegeven.



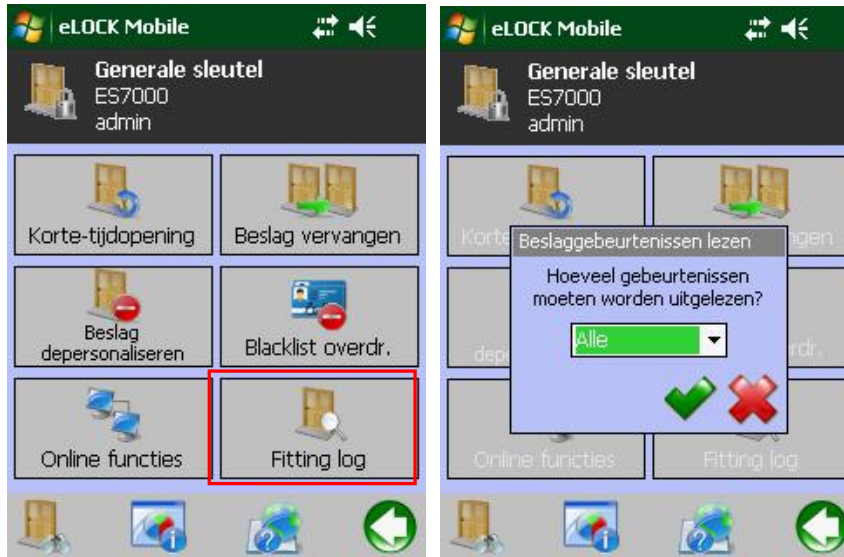
o Auto/overdracht

In het menu „Ruimten“ werd de functie „Auto-overdracht“ geïmplementeerd. Bij het uitvoeren van de functie bij het beslag wordt eerst het beslag geïdentificeerd en gecontroleerd of er open opdrachten aanwezig zijn. Als dit niet het geval is, krijgt de gebruiker een melding. Bij open opdrachten worden deze achter elkaar overgebracht en opgeslagen. De functie „Auto-overdracht“ kan ook direct in het menuvenster „Orders overgedragen“ worden uitgevoerd.



- **Beslaggebeurtenissen lezen**

De beslaggebeurtenissen (toegangsprotocol) kunnen in het menu „Generale sleutel“ nu ook direct door de PDA worden uitgelezen. Hiervoor wordt het aantal gebeurtenissen geselecteerd en uitgelezen. De beslaggebeurtenissen worden na de synchronisatie van de PDA in het standaardrapport „Toegangsprotocol“ in eLOCK Center weergegeven.



- **Auto-login na synchronisatie**

De directe sprong naar de PIN-invoer bij slechts één cliënt en een geautoriseerde gebruiker gebeurt nu ook direct na de synchronisatie van de PDA.

- **Foutieve personaliseringsopdrachten corrigeren**

Bij een fout tijdens de overdracht van een personaliseringsopdracht wordt de opdracht niet op „Uitgevoerd“ gezet en blijft hij op het overzicht in de status „plus“ staan. Een personaliseringsopdracht kan niet worden herhaald, als het beslag gepersonaliseerd is. Als men direct na het overbrengen van de opdracht de beslaginfo uitleest en de post „Gepersonaliseerd“ met Ja wordt weergegeven, wordt de personaliseringsopdracht op „Uitgevoerd“ gezet.